

AUTUN ÉCONOMIE

Un campus ferroviaire sur les rails

Créé en 2015 rue Carion, le centre de formation Sferis est en plein développement depuis quelques mois. À terme, c'est un véritable « campus ferroviaire » qui pourrait voir le jour derrière la gare d'Autun. Les retombées économiques sont déjà là.

Face à l'enjeu de la modernisation du Réseau ferroviaire français, et donc aux nouveaux besoins de main-d'œuvre qualifiée, la société Sferis (900 salariés contre 40 en 2012), filiale travaux de SNCF Réseau, s'est lancée il y a bientôt deux ans dans la création de son propre centre de formation, aujourd'hui ouvert à toutes les entreprises de ce secteur d'activité. Un centre que l'entreprise a choisi de baser à Autun en partenariat avec la communauté du Grand Autunois-Morvan (*lire par ailleurs*). À la clé : une cinquantaine d'embauches par an sur des postes d'agents de signalisation, d'annonce humaine ou automatique des trains, de spécialistes du risque électrique ou du risque ferroviaire, etc.

Formés en conditions réelles

Ici, les agents ou futurs agents sont formés en conditions réelles grâce à différents ateliers techniques retraçant l'ensemble du parcours d'un train. « Nous avons toutes les installations de signalisation utiles à la formation. Nous avons remonté un véritable passage à niveau et un deuxième équipé des dernières technologies, comme des feux à Led, a été livré récemment. Nous attendons par ailleurs le montage d'un poste d'aiguillage venu de Lorraine pour mettre en place une formation spécifique », indique Roland Berard, formateur pilotant la partie technique du projet.

Soutenue à hauteur de 50 000 € par le Grand Autunois-Morvan, la société a créé ces derniers mois des salles de formation théorique attenantes au



■ Le centre dispose de différents ateliers techniques retraçant l'ensemble du parcours d'un train. Photo Nicolas MANZANO

« Nous prévoyons environ 450 stagiaires cette année, soit une activité plus que doublée. »

Roland Berard, formateur

plateau technique. Mais le développement n'est pas terminé puisque Sferis doit débiter en septembre des tra-

vaux d'aménagement de nouvelles salles au premier étage de la gare d'Autun.

3 266 nuitées en six mois

Une belle opportunité pour les acteurs de l'hébergement et de la restauration sur l'Autunois. Sur le premier semestre 2017, ce sont ainsi plus de 3 266 nuitées qui ont été générées par la formation de 188 stagiaires chez Sferis, contre 2 107 nuitées sur l'année 2016. « Nous prévoyons environ

450 stagiaires cette année, soit une activité plus que doublée », indique Roland Berard. Une montée en puissance qui vient compléter l'activité de formation de la société VFLI, leader du fret ferroviaire également implanté à Autun.

À terme, le Grand Autunois-Morvan envisage d'ailleurs d'effectuer des aménagements du site (parking avec installations de traversée des voies) en vue d'accompagner l'émergence d'un véritable « campus ferroviaire ».

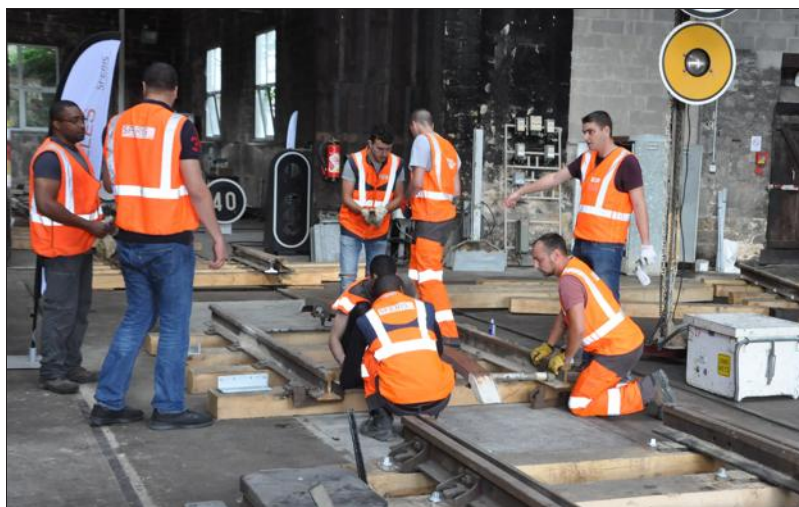
Nicolas Manzano

Pourquoi la société Sferis a-t-elle choisi Autun ?

« Nous sommes partis sur une formation interne de notre personnel, en débutant sur les métiers les plus simples pour ensuite aller sur des formations plus spécifiques. Rapidement, l'équipe a commencé à grossir et nous avons demandé l'agrément à la sécurité publique ferroviaire, qui implique une ouverture des formations aux entreprises extérieures. C'est comme ça que l'aventure a débuté », explique Jean-Claude Mathieu, directeur général de Sferis.

Implantation facilitée

Mais pourquoi avoir décidé d'installer ce centre de formation national près de la gare d'Autun en 2015, à l'époque en concurrence avec une



■ Lors d'une formation ferroviaire de Sferis à Autun. Photo Nicolas MANZANO

grande ville du sud de la France ? « Ce choix est dû, d'une part, au travail collectif avec le Grand Autunois-Morvan qui a facilité notre implantation. L'autre point déterminant, c'est que nous voulions installer ce centre dans un environnement ferroviaire plutôt que sur un site industriel. Les voies et passages à niveau peuvent ainsi servir de support à la formation », poursuit le responsable.

Un investissement global conséquent pour Sferis, qui a déjà acquis pour environ 300 000 € d'équipements en moins d'un an. « Le matériel ferroviaire coûte très cher. Mais les règles de sécurité ont évolué et une montée en compétences spécifiques est nécessaire », estime Jean-Claude Mathieu.